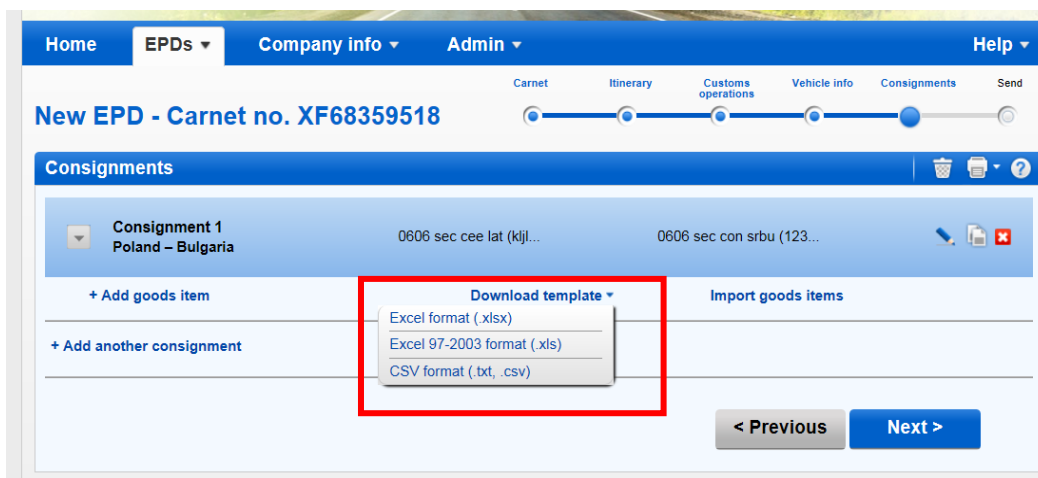


# ÚTMUTATÓ

## árutételeknek Excel / CSV állományból történő importálási funkciója használatához („importálás funkció”)

Az importálás funkció azért került bevezetésre a TIR-EPD alkalmazásban, hogy megkönnyítse a több árutételből álló szállítmányokkal kapcsolatos, Excel/CSV formátumban rendelkezésre álló információk bevitelét.

1. Kattintson a **Download template** [sablon letöltése] hiperhivatkozásra, hogy letöltse a sablont valamelyik felajánlott formátumban (Excel, Excel 97-2003 vagy CSV):



2. A sablon több oszlopot tartalmaz, melyek az ön kiválasztott útvonala alapján rögzítendő adatoknak felelnek meg (kötelezően és opcionálisan kitöltendő mezők). Hogy elkészítse a táblázatot, amit aztán importálni fog az alkalmazásba, az alábbi lehetőségek közül választhat:

- 1) Dönthet úgy, hogy a TIR-EPD alkalmazásba importálandó, meglévő állományt készíti el a sablonnak megfelelően. Ebben az esetben:
  - i) Töröljön ki minden sort az állományából az árutétel táblázat címsora felett és az árutételek utolsó sora után. Az árutételek után nem lehet semmiféle összegzés vagy bármilyen más adat további sorokban. Ha ezt a feltételt nem tartják be, az állományt nem lehet majd importálni.
  - ii) Másolja át az oszlopokat a sablonból úgy, hogy azokat behelyezi címsorok helyett a táblázatába, hogy az állomány első sora csak az oszlopok neveit tartalmazza angolul az IRU sablonnak megfelelően (TARIC\_CODE, GENERAL\_DESCRIPTION stb.), és a 2. és minden további sor tartalmazza az áruk adatait. Az oszlopok sorrendjének nincs jelentősége. Ha két egyforma címsorú oszlop is van, az nem hiba, de csak az utolsó oszlop adatai kerülnek figyelembe vételre. Bármely olyan oszlop, melynek neve nem ismerhető fel, az importálási folyamat során figyelmen kívül lesz hagyva anélkül, hogy erről a felhasználó bármiféle értesítést kapna.

- 2) Úgy is dönthet, hogy az állományában lévő információkat táplálja be a sablonba úgy, hogy a megfelelő oszlopok tartalmát átmásolja az állományából a sablonba. Ebben az esetben a következő eljárást javasoljuk. Szokás szerint vigye be az 1. árutétel adatait a TIR-EPD alkalmazásba, majd kattintson a [Download template \[sablon letöltése\]](#) hiperhivatkozásra. Ekkor a sablon úgy jelenik meg, hogy az 1. árutétel adatai már ki vannak töltve. Ez segít abban, hogy a táblázat többi részét az előírt adatformátumot szem előtt tartva töltsse ki.

Bármelyik lehetőséget is választja, minden kötelező adatot ki kell tölteni a helyes formátumban minden árutételre vonatkozóan, máskülönben az adatok elutasításra kerülnek.

Az adatok bevitelének befejezésekor mentse el az állományt a formátumok egyikében (lehetséges kiterjesztések: .xlsx, .xls, .txt, .csv), majd kattintson az [Import goods items \[árutételek importálása\]](#) hiperhivatkozásra. Az importálási művelet felülírja az adott szállítmány korábban felvitt összes árutételét (ha van ilyen).

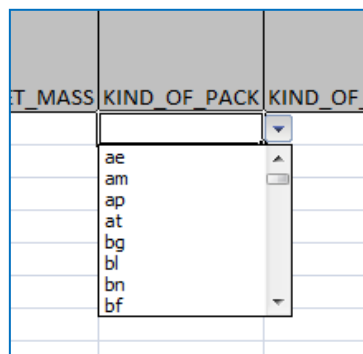
### Ajánlások

- Az alábbi táblázatban láthatja a sablon összes lehetséges oszlopának felsorolását a használandó adatformátummal együtt:

Oszlop címsora	Jelentése	Adatformátum / ajánlások
TARIC_CODE	TARIC kód	6-10 számjegy
TNVED_CODE	TN VED kód	6-10 számjegy
GENERAL_DESCRIPTION	Árumegnevezés	Latin/cirill betűkkel Megjegyzés: az általános megnevezést akkor tüntetheti fel cirill betűkkel, ha minden ország, ahová az EPD elküldendő, elfogadja a cirillt.
GENERAL_DESCRIPTION_LNG	Árumegnevezés nyelve	2 betűs rövidítés, kisbetűkkel (pl. <b>en, de, fr</b> ); ha orosz, de latin betűkkel, akkor így tüntesse fel: <b>ru_latin *</b> ; ha cirill betűs orosz, akkor így tüntesse fel: <b>ru</b> .
TRANSLATION_DESC	Árumegnevezés 2 (árumegnevezés fordítása)	Cirill betűkkel Ha a TRANSLATION_DESC oszlopot használja, akkor a GENERAL_DESCRIPTION csak latin betűket tartalmazzon.
TRANSLATION_DESC_LNG	Árumegnevezés 2 nyelve	<b>ru*</b>
GROSS_MASS	Bruttó tömeg	Mint az alkalmazásban. Az elfogadott tizedesjelek a . [pont] és a , [vessző]
NET_MASS	Nettó tömeg	Mint az alkalmazásban. Az elfogadott tizedesjelek a . [pont] és a , [vessző]

KIND_OF_PACK	Csomagok fajtája	2 betűs rövidítés, kisbetűvel (a listát lásd az 1. mellékletben) (pl. <b>bx</b> , <b>px</b> )*
KIND_OF_PACK_QUANTITY	Csomagok száma	Mint az alkalmazásban
MARKS_NUMBERS	Jelzések és számok	Mint az alkalmazásban
MARKS_NUMBERS_LNG	Jelzések és számok nyelve	2 betűs rövidítés, kisbetűvel (pl. <b>en</b> , <b>de</b> , <b>fr</b> )*
INVOICE_CURRENCY	Számla pénzneme	3 betűs rövidítés, kisbetűvel*.
INVOICE_COST	Számla összege	Mint az alkalmazásban. Az elfogadott tizedesjelek a . [pont] és a , [vessző]
ADDITIONAL_MEASUREMENT_TYPE1	További mértékegység	3 betűs rövidítés, kisbetűvel (a listát lásd a 2. mellékletben) (pl. <b>pce</b> , <b>ltr</b> )*
ADDITIONAL_MEASUREMENT_QUANTITY1	További mértékegységek mennyisége	Mint az alkalmazásban. Az elfogadott tizedesjelek a . [pont] és a , [vessző]
CONTAINER	Konténer	A konténerben lévő áruk importálásához a konténert regisztrálni kell a jármű lapon, majd annak számát fel kell tüntetni az Excel / CSV állományban a megfelelő árutételeknél
SENSITIVE_GOODS	Érzékeny áruk kódja	Mint az alkalmazásban
UN_DANGEROUS_GOODS	Veszélyes áruk kódja	Mint az alkalmazásban
TYPE_DOC1	Dokumentum típusa	Szám kód (a listát lásd a 3. mellékletben)*
NAME_DOC1	Dokumentum száma	Mint az alkalmazásban
LNG_DOC1	Dokumentum nyelve	2 betűs rövidítés, kisbetűvel (pl. <b>en</b> , <b>de</b> , <b>fr</b> )*
DATE_DOC1	Dokumentum dátuma	nn.hh.éééé bármilyen elválasztójellel

\* Ezeknél a mezőknél legördülő listák vannak, melyek tartalmazzák a használandó rövidítéseket/kódokat. A legördülő listák megtekintéséhez kattintson az árutétel sor megfelelő cellájára.



- A szállítmány összes árutételéhez kapcsolódó dokumentumokat a szállítmány szintjén kell megjelölni. Az importálandó Excel/CSV táblázat kitöltésekor csak azokat a dokumentumokat jelölje meg, melyek ehhez a konkrét árutételhez kapcsolódnak. Ugyanakkor, ha az árutétel szintjén egynél több dokumentum van, kimásolhatja az összes dokumentum címsort, megnövelheti a dokumentumszámot, és kitöltheti az információkat a megfelelő oszlopokban:  
Példa:

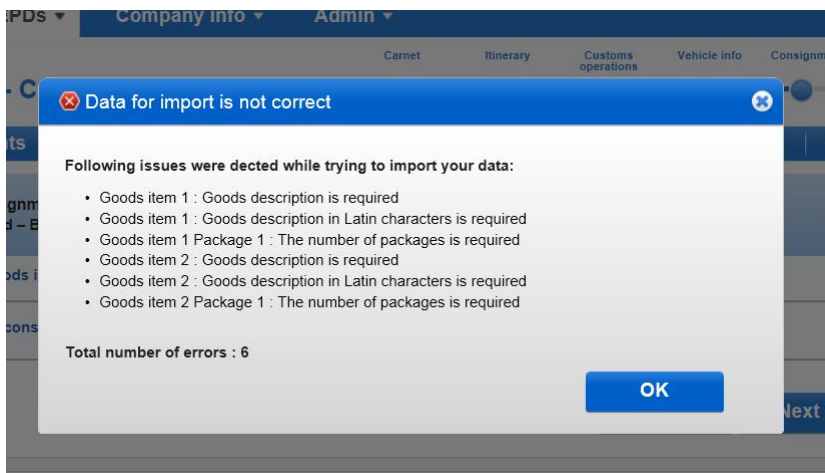
TYPE\_DOC1 – a 1. dokumentumhoz

TYPE\_DOC2 – a 2. dokumentumhoz

A dokumentumokhoz kapcsolódó többi kimásolt címsort is ugyanezen elv szerint nevezze el.

## Hibák

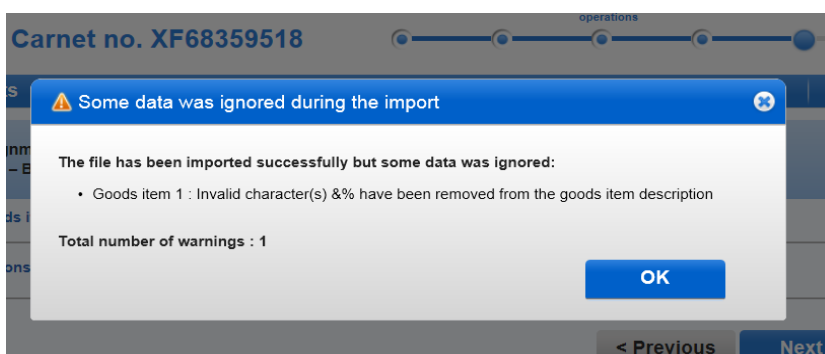
Megerősítési hibák esetén a felhasználó hibajelentést kap, és az adatok importálása nem történik meg:



Az alkalmazás a következő hibákat engedélyezi:

- A nem támogatott karakterek (mint például !\$-'"\*:%+;][°·| = № + «»?; – &) automatikusan eltávolításra kerülnek az árumegnevezésből az importálási folyamat során. Azonban az ilyen esetekre figyelmet kell fordítani, és az árumegnevezést manuálisan kell átszerkeszteni a pontatlanságok elkerülése érdekében, mivel pl. a 2+1 a nem támogatott karakter eltávolítása után 21-ként fog megjelenni.
- A további mértékegységek nem kerülnek figyelembe vételre, ha a vonatkozó árukód nem támogat semmilyen további mértékegységet.

Ilyen esetekben az alkalmazás az alábbi figyelmeztető üzenetet jeleníti meg:



Ha rákattint a figyelmeztető üzenet OK gombjára, az importálási folyamat befejeződik.

### **Hasznos tanácsok**

- Ha a hibajelentés túl sok hibát mutat, pl. minden egyes árutételre vonatkozóan, az azt jelezheti, hogy az állomány nem a helyes formátumban került elkészítésre, pl. elfelejtette kitörölni az árutétel táblázat előtti és utáni sorokat, vagy az alkalmazás által nem elfogadott formátumban töltötte ki az adatokat.
- Az Excel táblázat 1. sora a táblázat címsora, míg a 2. sor az 1. árutételre vonatkozik, és így tovább. Ennélfogva a hibajelentésben szereplő 1. árutétel a táblázat 2. sorában található. Munkája megkönnyítése érdekében az importálandó táblázatba beszúrhat egy oszlopot, ami az árutételek sorszámait tartalmazza.
- A „**Commodity code invalid**” [Árukód érvénytelen] hiba esetén a hiba oka az lehet, hogy nincs elegendő számjegy a kódban. Az alkalmazásban átléphet **Goods item** [árutétel] oldalra, és a **Commodity code** [árukód] mező melletti távcső ikon segítségével ellenőrizheti az érvényes kódot.
- A „**Commodity code invalid**” [Árukód érvénytelen] hiba esetén, ha mind a TARIC, mind a TN VED kódot használta, akkor lehet, hogy az egyik érvénytelen. Kérjük, ellenőrizze mindkettőt.
- Ha az INVOICE\_CURRENCY vagy INVOICE\_COST mezők valamelyikében elfelejtette kitölteni az adatokat, a hibajelentésben az jelenik majd meg, hogy egyik mezőben sincs elérhető adat. Kérjük, ellenőrizze mindkét mezőt.
- Ha olyan további mértékegységet választott, ami eltér az árukód által támogatottaktól, a hiba megjelenik a hibajelentésben.
- Ha nem tudja a csomag típusát, választhatja **zz** kódot.
- Ha nem tudja az árupozíciókénti bruttó tömeget, manuálisan „0”-át tüntethet fel az importálandó táblázat „GROSS\_MASS” oszlopában. Ez az oszlop semmi esetre sem lehet üres, illetve nem hiányozhat. Ezenfelül ügyeljen arra is, hogy a bruttó össztömegnek „0”-nál nagyobbnak kell lennie.
- Ha nem tudja az árupozíciókénti csomagok számát, manuálisan „0”-át tüntethet fel az importálandó táblázat „KIND\_OF\_PACK\_QUANTITY” oszlopában. Ez az oszlop semmi esetre sem lehet üres, illetve nem hiányozhat. Ezenfelül ügyeljen arra is, hogy a csomagok teljes számának „0”-nál többnek kell lennie.
- Az árukódból csak a MAXIMÁLISAN megengedett hossz kerül importálásra az alkalmazásba. Az ezt meghaladó számjegyek a felhasználó tájékoztatása nélkül eltávolításra kerülnek. Ha Ön például 10 jegyű árukódot tüntetett fel, és az összes ország, ahová az EPD elküldendő, maximum 6 jegyű kódot fogad el, a 10 jegyű kódnak csak az első 6 számjegye kerül importálásra.

**Ez a funkció az adatok exportálását is lehetővé teszi. Ha a [Download template \[sablon letöltése\]](#) hiperhivatkozásra kattint a már kitöltött TIR-EPD-ben, a letöltött állomány minden kitöltött adatot tartalmazni fog.**

\* \* \* \* \*

## ANNEX 1

### Codes of package type

PACKAGE_CODE	PACKAGE_NAME
ae	Aerosol
am	Ampoule, non-protected
ap	Ampoule, protected
at	Atomizer
bg	Bag
bl	Bale, compressed
bn	Bale, non-compressed
bf	Balloon, non-protected
bp	Balloon, protected
br	Bar
ba	Barrel
bz	Bars, in bundle/bunch/truss
bm	Basin
bk	Basket
bi	Bin
bd	Board
bb	Bobbin
bt	Bolt
gb	Bottle, gas
bs	Bottle, non-protected, bulbous
bo	Bottle, non-protected, cylindrical
bv	Bottle, protected bulbous
bq	Bottle, protected cylindrical
bc	Bottlecrate / bottlerack
bx	Box
bj	Bucket
vg	Bulk, gas (at 1031 mbar and 15°C)
vq	Bulk, liquefied gas (at abnormal temperature/pressure)
vl	Bulk, liquid
vy	Bulk, solid, fine particles ("powders")
vr	Bulk, solid, granular particles ("grains")
vo	Bulk, solid, large particles ("nodules")
bh	Bunch
be	Bundle
bu	Butt
cg	Cage
cx	Can, cylindrical
ca	Can, rectangular
cd	Can, with handle and spout
ci	Canister
cz	Canvas

av	Capsule
co	Carboy, non-protected
cp	Carboy, protected
cm	Card
ct	Carton
cq	Cartridge
cs	Case
ck	Cask
ch	Chest
cc	Churn
ai	Clamshell
cf	Coffer
cj	Coffin
cl	Coil
6p	Composite packaging, glass receptacle
6h	Composite packaging, plastic receptacle
aj	Cone
cn	Container, not otherwise specified as transport equipment
cv	Cover
cr	Crate
ce	Creel
cu	Cup
cy	Cylinder
dj	Demijohn, non-protected
dp	Demijohn, protected
dn	Dispenser
dr	Drum
en	Envelope
fp	Filmpack
fi	Firkin
fl	Flask
ft	Foodtainer
fo	Footlocker
fr	Frame
gi	Girder
gz	Girders, in bundle/bunch/truss
hr	Hamper
hg	Hogshead
in	Ingot
wa	Intermediate bulk container
jr	Jar
jy	Jerrycan, cylindrical
3h	Jerrycan, plastic
jc	Jerrycan, rectangular
3a	Jerrycan, steel

jk	Jug
jt	Jutebag
kg	Keg
lv	Liftvan
lg	Log
lz	Logs, in bundle/bunch/truss
lt	Lot
mt	Mat
mx	Matchbox
zz	Mutually defined
ns	Nest
nt	Net
na	Not available
pk	Package
pa	Packet
pl	Pail
px	Pallet
pb	Pallet, box
pc	Parcel
pf	Pen
pi	Pipe
pv	Pipes, in bundle/bunch/truss
ph	Pitcher
pn	Plank
pg	Plate
pt	Pot
po	Pouch
pj	Punnet
rk	Rack
rt	Rednet
rl	Reel
rg	Ring
rd	Rod
ro	Roll
sh	Sachet
sa	Sack
se	Sea-chest
sx	Set
st	Sheet
sm	Sheetmetal
sz	Sheets, in bundle/bunch/truss
sw	Shrinkwrapped
si	Skid
sb	Slab
sy	Sleeve



sl	Slipsheet
sd	Spindle
so	Spool
su	Suitcase
ty	Tank, cylindrical
tk	Tank, rectangular
tc	Tea-chest
ti	Tierce
tn	Tin
pu	Tray
tr	Trunk
ts	Truss
tb	Tub
tu	Tube
tz	Tubes, in bundle/bunch/truss
to	Tun
uc	Uncaged
ne	Unpacked or unpackaged
ng	Unpacked or unpackaged, multiple units
nf	Unpacked or unpackaged, single unit
vp	Vacuum-packed
vk	Vanpack
va	Vat
vi	Vial
wb	Wickerbottle

## ANNEX 2

### Additional units of measurement

UNIT_CODE	UNIT_NAME
cct	Carrying Capacity In Metric Ton
mtq	Cubic Meter
cur	Curie
grm	Gram
gfi	Gram Of Fissile Isotope
cen	Hundred
kdw	kilogram drained net weight
kns	Kilogram Named Substance
khy	kilogram of hydrogen peroxide
kma	Kilogram of methylamine
kni	Kilogram Of Nitrogen
kpp	Kilogram Of Phosphorus Pentoxide (Phosphoric Anhydride)
kph	Kilogram Of Potassium Hydroxide (Caustic Potash)
kpo	Kilogram Of Potassium Oxide
ksh	Kilogram Of Sodium Hydroxide (Caustic Soda)
ksd	Kilogram Of Substance 90% Dry
kur	Kilogram Of Uranium
ltr	Liter
lpa	Liter Of Pure Alcohol
mwh	Megawatt Hour (1000 KWH)
mtr	Meter
ctm	Metric Carat
ncl	Number Of Cells
npr	Number Of Pairs
pce	Piece
mtk	Square Meter
d30	Terajoule
mil	Thousand
r9	Thousand Cubic Metre
d40	Thousand Litre

### ANNEX 3

#### Codes of attached documents

DOCUMENT_TYPE_CODE	DOCUMENT_TYPE_NAME
740	Air waybill
705	Bill of lading
787	Bordereau
730	CMR - Road consignment note
933	Cargo declaration
785	Cargo manifest
2	Certificate of conformity
861	Certificate of origin
865	Certificate of origin form GSP
3	Certificate of quality
iru01	Certificate of state registraton issued by Customs Union for sanitary and epidemiological safety
380	Commercial invoice
235	Container list
823	Control document T8
862	Declaration of origin
750	Despatch note
820	Despatch note model T
821	Despatch note model T1
822	Despatch note model T2
825	Despatch note model T2L
954	EUR 1 certificate of origin
941	Embargo permit
830	Goods declaration for exportation
714	House bill of lading
703	House waybill
911	Import licence
741	Master air waybill
704	Master bill of lading
18	Movement certificate A.TR.4
760	Multimodal/combined transport document
zzz	Other
271	Packing list
851	Phytosanitary certificate
864	Preference certificate of origin
325	Proforma invoice
722	Road list-SMGS
852	Sanitary certificate
955	TA carnet
951	TIF form
853	Veterinary certificate